



ACADÉMIE  
DE NANTES

Liberté  
Égalité  
Fraternité



# LYCEE DOUANIER ROUSSEAU



CONTACT :

Adresse : Lycée Douanier Rousseau - 7 rue des Archives - BP : 11339 - 53013 LAVAL CEDEX

Tel: 02 43 53 04 60

Mel: [ce.0530011z@ac-nantes.fr](mailto:ce.0530011z@ac-nantes.fr)

Twitter: [@LyceeDouanier](https://twitter.com/LyceDouanier)

Site : <https://douanier-rousseau.paysdelaloire.e-lyco.fr/>

## LE LYCEE DOUANIER ROUSSEAU C'EST...

---

*Un établissement public situé au centre-ville de Laval qui accueille environ 1100 élèves de la 2<sup>nd</sup>e au BTS venant de tous les collèges de la Mayenne, publics ou privés, pour ce qui concerne le pré-bac et de toute l'académie voire en dehors pour les deux sections de technicien supérieur.*

*Un lieu d'apprentissage qui offre un cadre agréable propice au travail et à l'épanouissement de chacun, propose des enseignements diversifiés et s'appuie sur les quatre ambitions du projet académique :*

*Réussite – Insertion – Solidarité – Coopération.*

*Un établissement dans lequel cent cinquante personnels d'enseignement, d'éducation, d'orientation, d'administration et d'intendance, de santé, de service et d'entretien, contribuent à la bonne marche du lycée et à l'accueil des élèves.*

## ET C'EST AUSSI...

---

*Un établissement tourné vers le développement de la responsabilité de chacun par le biais de projets liés à l'éco-citoyenneté, au développement durable, à l'égalité filles-garçons et à la lutte contre les discriminations.*

*Un établissement qui s'appuie sur sa diversité sociale et culturelle pour mener à bien son projet d'établissement et son contrat d'objectifs.*

*Un établissement qui possède une identité artistique et linguistique ancrée mais qui développe une culture scientifique forte.*

# VIE DE L'ÉLÈVE

## LA RESTAURATION SCOLAIRE



Le restaurant scolaire fonctionne le midi de 11h30 à 13h00 et le soir de 18h30 à 19h30. Le chef de cuisine et ses deux seconds confectionnent environ 650 repas pour le midi et 120 pour le soir. La salle de restauration d'une capacité de 350 places permet d'assurer un service continu dans un environnement lumineux et fonctionnel. Une part non négligeable des denrées est issue de produits locaux ou bio. Des tables de tri permettent de sensibiliser les élèves au gaspillage alimentaire.



## L'INTERNAT

Une structure qui accueille 110 filles et garçons dans un cadre propice au travail et à l'épanouissement de chacun. Des salles pour les études du soir mais aussi des espaces de détente sont à disposition des élèves. Des sorties culturelles et les clubs complètent les possibilités d'ouverture offertes aux élèves.



# VIE DE L'ÉLÈVE

## LE C.D.I.

Le C.D.I. du lycée Douanier Rousseau est un lieu de travail, de lecture et de recherche pour les élèves avec leurs professeurs ou en autonomie. C'est un espace de 400 m<sup>2</sup>, composé d'une grande salle de travail, d'une salle de lecture, de deux salles de travail en groupe et d'une salle d'archives en accès libre. Il met à la disposition de tous un fonds composé de documentaires, de manuels scolaires, de dictionnaires et d'encyclopédies, de romans, un espace multimedia, un espace orientation avec de multiples documents sur les études et les métiers et un espace presse, riche de 45 abonnements. Un logiciel de recherche documentaire «E-Sidoc» installé sur tous les ordinateurs et accessible via l'espace numérique de travail permet de rechercher, à partir de mots clés, tous les livres et tous les articles de revues présents au C.D.I. Hormis les dictionnaires, les encyclopédies et le dernier numéro des périodiques, tous les documents peuvent être empruntés.



## LA MAISON DES LYCEENS

Géré par les élèves, la Maison des Lycéens permet la participation à des activités diverses et l'achat de matériels (télévision, ordinateurs, livres, tables de pique-nique...).



## L'ASSOCIATION SPORTIVE

Des activités variées et pratiquées sous des formes adaptées (découverte, animation, compétition) sont proposées dans le cadre de l'A.S. qui participe pleinement à promouvoir l'éducation à la santé et à la citoyenneté. Plus de 200 licenciés participent, sous l'égide de l'UNSS, aux compétitions départementales, académiques et nationales en sports individuels ou collectifs.



# LA CLASSE DE SECONDE

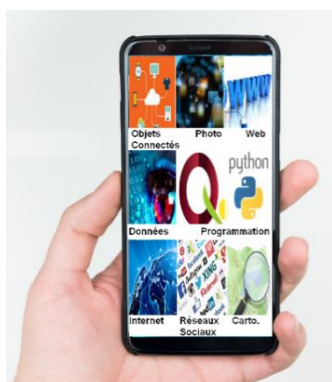
La classe de seconde est l'année qui conduit les élèves au cycle terminal des lycées d'enseignement général et technologique et des lycées d'enseignement général et technologique agricole menant au baccalauréat général ou technologique. Elle est conçue pour permettre aux élèves de consolider leur maîtrise du socle commun de connaissances, de compétences et de culture afin de réussir la transition du collège au lycée. Elle les prépare à déterminer leur choix d'un parcours au sein du cycle terminal jusqu'au baccalauréat général ou technologique dans l'objectif d'une poursuite d'études supérieures réussie et de leur insertion professionnelle.

## LES HORAIRES DE LA CLASSE DE SECONDE

ENSEIGNEMENTS COMMUNS	HORAIRE ELEVE
Français	4h
Histoire-géographie	3h
LV1 et LV2 (enveloppe globalisée) (a) (b)	5h30
Sciences économiques et sociales	1h30
Mathématiques	4h
Physique-chimie	3h
Sciences de la vie et de la Terre	1h30
Éducation physique et sportive	2h
Enseignement moral et civique	18h annuelles
Sciences numériques et technologie	1h30
TOTAL	26h30

## Sciences numériques et technologie

Cet enseignement permet aux jeunes d'appréhender les principaux concepts des sciences numériques ainsi que le poids croissant du numérique dans les objets technologiques et les enjeux qui en découlent. A cette fin, la liaison fondamentale entre les données, les algorithmes, les langages et les machines est clairement établie dans les domaines de l'Internet, le Web, les réseaux sociaux, l'informatique embarquée et la photographie numérique. A travers ces thèmes, c'est l'influence du numérique sur notre quotidien qui est étudiée.



**SNT** 1,5h / sem  
Sciences Numériques et Technologie

## LES LANGUES VIVANTES

### Langue vivante 1 :

Anglais ou Allemand

### Langue vivante 2 :

Anglais, Allemand ou Espagnol

### Sections européennes :

Anglais ou Allemand



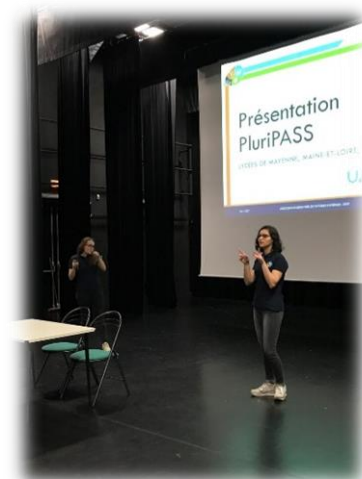
## L'ACCOMPAGNEMENT

Accompagnement personnalisé	Selon les besoins de l'élève
Accompagnement au choix de l'orientation	54h à titre indicatif selon les besoins de l'élève
Heures de vie de classe	

## Accompagnement au choix de l'orientation 54h

### Les « Trois 18 »:

- 18h d'AP avec le Professeur principal
- 18h de séquence d'observation en milieu professionnel (stage facultatif)
- 18h de temps forts: forum, séances avec les PsyEN (Psychologues de l'Education nationale), etc.



# LA CLASSE DE SECONDE

## LES ENSEIGNEMENTS OPTIONNELS

Les élèves peuvent choisir au plus deux enseignements optionnels selon les modalités suivantes :

### 1 enseignement général au choix parmi :

Langues et cultures de l'Antiquité : latin	3h
Arts : au choix parmi arts plastiques ou théâtre	3h

et/ou

### 1 enseignement technologique au choix parmi :

Management et gestion	1h30
Sciences et laboratoire	1h30

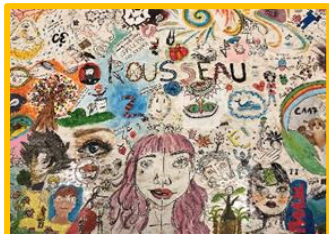
**Latin :** Le latin permet un enrichissement culturel : on étudie une civilisation, son histoire, sa littérature et ses mœurs.



L'étude de la langue développe des qualités de raisonnement logique et de finesse et permet de mieux connaître et maîtriser la langue française. De nombreux liens sont réalisés avec le programme de français et les autres disciplines. Le latin peut représenter un bonus au Baccalauréat.

**Management et Gestion :** Cet enseignement vise à apporter aux élèves des repères et des outils d'analyse leur permettant de développer une réflexion structurée sur quelques grandes questions d'ordre économique en relation avec les problématiques de gestion. En termes de capacités, il vise à permettre aux élèves d'exercer un regard distancié sur les organisations humaines et les dynamiques qui traversent les entreprises, les associations ou encore les organisations publiques. Il développe l'esprit d'entreprendre et la capacité à prendre des décisions sous contraintes.

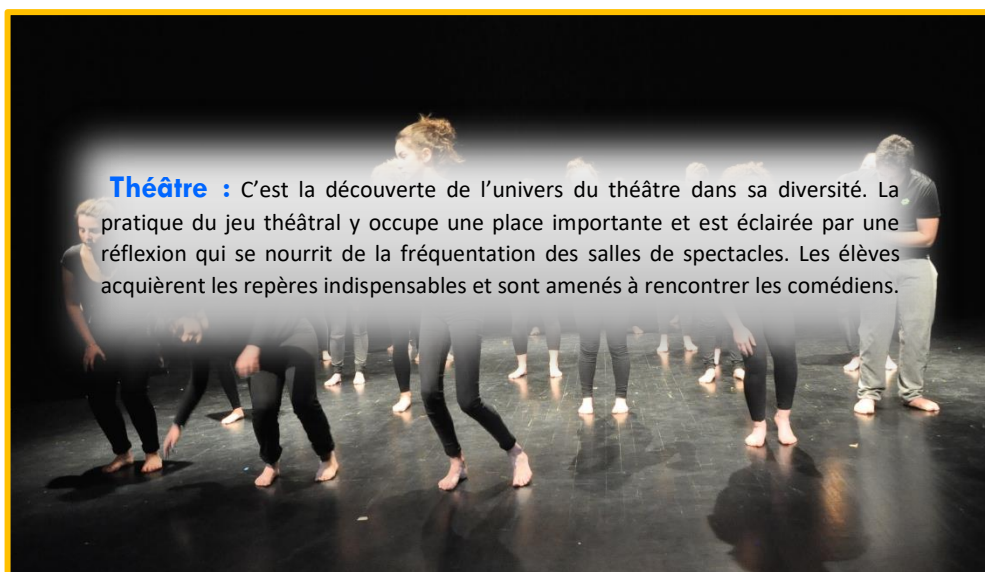
**Arts plastiques :** Cet enseignement optionnel s'appuie sur un enseignement pratique et le développement d'une culture artistique. Des situations de création ouvertes et variées permettent à l'élève la découverte, puis l'acquisition de repères indispensables dans le champ artistique.



**Sciences et laboratoire :** Cet enseignement vise à susciter chez l'élève le goût de la recherche, à développer l'esprit d'innovation et lui faire découvrir ses capacités de résolution de problèmes, en insistant sur l'observation, le choix et la maîtrise des instruments et des techniques de laboratoire, l'exploitation des résultats, le travail en groupe mais aussi l'autonomie et l'initiative...



**Théâtre :** C'est la découverte de l'univers du théâtre dans sa diversité. La pratique du jeu théâtral y occupe une place importante et est éclairée par une réflexion qui se nourrit de la fréquentation des salles de spectacles. Les élèves acquièrent les repères indispensables et sont amenés à rencontrer les comédiens.



# LA CLASSE DE PREMIERE ET TERMINALE GENERALE

À l'issue de la classe de seconde générale et technologique des lycées d'enseignement général et technologique et des lycées d'enseignement général et technologique agricole, les élèves qui s'orientent dans la voie générale suivent un cycle d'études de deux ans pour la préparation d'un baccalauréat général. Ce cycle est composé de la classe de première et de la classe de terminale qui sont organisées en enseignements communs, en enseignements de spécialité et en enseignements optionnels, de manière à préparer progressivement les élèves à une spécialisation dans une perspective de poursuite d'études supérieures.

## LES HORAIRES

<b>ENSEIGNEMENTS COMMUNS</b>	Horaire Première	Horaire Terminale
Français (1 <sup>ère</sup> ) / Philosophie (Terminale)	4h	4h
Histoire-géographie	3h	3h
LV1 et LV2 (enveloppe globalisée)	4h30	4h
Éducation physique et sportive	2h	2h
Enseignement scientifique (Physique/Chimie - SVT + <i>Mathématiques pour les non-spécialistes Mathématiques</i> )	2h ou 3h30	2h ou 3h30
Enseignement moral et civique	18h annuelles	18h annuelles
<b>ENSEIGNEMENTS DE SPECIALITE : 3 au choix en Première et 2 au choix en Terminale (parmi ceux déjà choisis en Première)</b>	Horaire Première	Horaire Terminale
Arts: au choix parmi Arts plastiques ou Théâtre	4h	6h
Histoire-géographie, géopolitique et sciences politiques	4h	6h
Humanités, littérature et philosophie	4h	6h
Langues, littératures et cultures étrangères	4h	6h
Mathématiques	4h	6h
Physique-chimie	4h	6h
Sciences de la vie et de la Terre	4h	6h
Sciences économiques et sociales	4h	6h
<b>TOTAL</b>	<b>28h ou 29h30</b>	<b>27h30 ou 29h00</b>
<b>ENSEIGNEMENTS OPTIONNELS: 1 au choix parmi :</b>	Horaire Première	Horaire Terminale
LCA : latin	3h	3h
Arts : au choix parmi Arts plastiques ou Théâtre	3h	3h
<b>ENSEIGNEMENTS OPTIONNELS (en Terminale seulement): 1 au choix parmi :</b>		Horaire Terminale
Mathématiques complémentaires		3h
Mathématiques expertes		3h
Droit et grands enjeux du monde contemporain		3h

# LA CLASSE DE PREMIERE ET TERMINALE GENERALE

## LES SPECIALITES

### ARTS : Théâtre

L'enseignement de spécialité de Théâtre propose d'associer une pratique de jeu et une expérience de spectateur approfondie par la découverte de nombreux spectacles et la construction d'une culture théâtrale. Cet enseignement permet l'acquisition du vocabulaire d'analyse essentiel pour comprendre les choix opérés pour la création d'un spectacle et de connaissances historiques par l'étude de plusieurs grandes époques de développement de l'art théâtral, y compris dans des traditions non-occidentales. Au-delà de l'adaptation d'un texte à la scène, l'élève s'interroge sur ce qui constitue et caractérise un spectacle, ainsi que sur la relation entre ce spectacle et ses spectateurs. Il découvre et expérimente, par une pratique de mise en scène, toutes les composantes techniques du théâtre.



### ARTS : Arts plastiques

L'enseignement de spécialité Arts plastiques associe l'exercice d'une pratique plastique et la construction d'une culture artistique diverse. Fondé sur la création artistique, il met en relation les formes contemporaines avec celles léguées par l'histoire de l'art. Il couvre l'ensemble des domaines où s'inventent et se questionnent les formes : dessin, peinture, sculpture, photographie, architecture, création numérique, nouvelles attitudes des artistes, nouvelles modalités de production des images. Il permet à l'élève de découvrir la diversité des œuvres, des démarches artistiques, de leurs présentations et de leurs réceptions.

### Langues, littératures et cultures étrangères

L'enseignement de spécialité en Langues, littératures et cultures étrangères s'adresse à tous les élèves souhaitant consolider leur maîtrise d'une langue vivante étrangère (l'anglais ou l'espagnol) et acquérir une culture approfondie et diverse relative à la langue étudiée. En s'appuyant sur des supports variés (œuvres littéraires, articles de presse, films, documents iconographiques, documents numériques ...), les élèves étudient des thématiques telles que «le voyage» ou «les imaginaires», tout en pratiquant l'ensemble des activités langagières (réception, production, interaction).

### Humanités, littérature et philosophie

La spécialité Humanités, littérature et philosophie propose l'étude de la littérature et de la philosophie de toutes les époques par la lecture et la découverte de nombreux textes afin d'affiner la pensée et de développer la culture de l'élève. Elle s'appuie sur plusieurs grandes questions qui accompagnent l'humanité depuis l'Antiquité jusqu'à nos jours: Comment utiliser les mots, la parole et l'écriture? Comment se représenter le monde, celui dans lequel on vit et ceux dans lesquels ont vécu et vivent d'autres hommes et femmes ? Cet enseignement développe ainsi la capacité de l'élève à analyser des points de vue, à formuler une réflexion personnelle argumentée et à débattre sur des questions qui relèvent des enjeux majeurs de l'humanité.



## Sciences économiques et sociales

L'enseignement de spécialité Sciences économiques et sociales renforce et approfondit la maîtrise par les élèves des concepts, méthodes et problématiques essentiels de la science économique, de la sociologie et de la science politique. Il éclaire les grands enjeux économiques, sociaux et politiques des sociétés contemporaines. En renforçant les approches micro-économiques nécessaires pour comprendre les fondamentaux de l'économie et en proposant une approche pluridisciplinaire qui s'appuie notamment sur les sciences sociales, cet enseignement contribue à l'amélioration de la culture économique et sociologique des lycéens.



## Sciences de la vie et de la Terre

L'enseignement de spécialité Sciences de la Vie et de la Terre propose aux élèves d'approfondir les notions en liens avec les thèmes suivants : « La Terre, la vie et l'organisation du vivant », « Les enjeux planétaires contemporains », et « Le corps humain et la santé ». Le programme développe chez l'élève des compétences fondamentales telles que l'observation, l'expérimentation, la modélisation, l'analyse, l'argumentation, etc., indispensables à la poursuite d'étude dans l'enseignement supérieur. Cette spécialité propose également à l'élève une meilleure compréhension du fonctionnement de son organisme, une approche réfléchie des enjeux de santé publique et une réflexion éthique et civique sur la société et l'environnement.

## Histoire-géographie, géopolitique et sciences politiques

La spécialité Histoire-géographie, géopolitique et sciences politiques propose des clés de compréhension du monde contemporain par l'étude de différents enjeux politiques, sociaux et économiques majeurs. Chaque thème est l'occasion d'une observation du monde actuel, mais également d'un approfondissement historique et géographique permettant de mesurer les influences et les évolutions d'une question politique. L'analyse, adossée à une réflexion sur les relations internationales, développe le sens critique des élèves, ainsi que leur maîtrise des méthodes et de connaissances approfondies dans différentes disciplines ici conjuguées.

## Physique-chimie

L'enseignement de spécialité de physique-chimie propose aux élèves de découvrir des notions en liens avec les thèmes « Organisation et transformations de la matière », « Mouvement et interactions », « L'énergie : conversions et transferts » et « Ondes et signaux ». Les domaines d'application choisis (« Le son et sa perception », « Vision et images », « Synthèses de molécules naturelles », etc.) donnent à l'élève une image concrète, vivante et moderne de la physique et de la chimie. Cet enseignement accorde une place importante à l'expérimentation et redonne toute leur place à la modélisation et à la formulation mathématique des lois physiques.

## Mathématiques

L'enseignement de spécialité de Mathématiques permet aux élèves de renforcer et d'approfondir l'étude des thèmes suivants : « Algèbre », « Analyse », « Géométrie », « Probabilités et statistique » et « Algorithmique et programmation ». Cet enseignement s'ouvre à l'histoire des mathématiques pour expliquer l'émergence et l'évolution des notions et permet aux élèves d'accéder à l'abstraction et de consolider la maîtrise du calcul algébrique. L'utilisation de logiciels, d'outils de représentation, de simulation et de programmation favorise l'expérimentation et la mise en situation. Les interactions avec d'autres enseignements de spécialité tels que Physique-chimie, Sciences de la Vie et de la Terre, Sciences de l'Ingénieur, Sciences économiques et sociales sont valorisées.

# LA CLASSE DE PREMIERE ET TERMINALE TECHNOLOGIQUE

L'enseignement commun de sciences de gestion en classe de première permet d'**éclairer tous les élèves sur leur choix professionnel futur**, et ainsi d'identifier la spécialité de classe terminale et les études supérieures qu'ils pourront choisir. **Les programmes ont été concentrés sur les notions fondamentales et les méthodes propres aux sciences de gestion** afin de favoriser des poursuites d'études réussies dans l'enseignement supérieur : BTS, DUT, CPGE, DCG et universités.

Néanmoins, par l'affirmation de son positionnement disciplinaire en économie et gestion, la série STMG demeure parfaitement ancrée dans la voie technologique par ses objets d'études concrets, ses références scientifiques et technologiques ainsi que ses démarches pédagogiques.

ENSEIGNEMENTS COMMUNS	Horaire 1ère	Horaire Tale
LV1 et LV2 (enveloppe globalisée)	4h	4h
Français	3h	-
Philosophie	-	2h
Mathématiques	3h	3h
Histoire-géographie	1h30	1h30
Éducation physique et sportive	2h	2h
Enseignement moral et civique	0h30	0h30
ENSEIGNEMENTS DE SPECIALITE	Horaire 1ère	Horaire Tale
Droit et économie	4h	6h
Sciences de gestion et numérique	7h	-
Management	4h	-
Management, sciences de gestion et numérique avec 1 <b>enseignement spécifique parmi</b> : <i>gestion et finance ; mercatique ; ressources humaines et communication ; systèmes d'information de gestion.</i>	-	10h
Un enseignement facultatif au maximum parmi les suivants :	Horaire 1ère	Horaire Tale
Arts : Théâtre	3h	3h
Arts : Arts plastique	3h	3h



# LES SECTIONS EUROPEENNES



## SECTION EUROPEENNE ANGLAIS



Vous aimez les langues ? Les sections européennes peuvent être une bonne option.

Elles sont ouvertes à partir de la classe de Seconde jusqu'en classe de Terminale.

Elles proposent à des élèves motivés par l'apprentissage des langues et ayant une aptitude pour celles-ci, de développer leurs compétences en langues vivantes et leur connaissance de la culture des pays étrangers.

L'établissement organise également des échanges avec des établissements étrangers aux Pays-Bas, au Danemark ou en Allemagne.

Avec 2 heures de plus par semaine, elles donnent la possibilité aux élèves d'approfondir les aspects linguistiques mais aussi leur culture générale grâce à la DNL (Discipline non linguistique) : Histoire-géographie ou Mathématiques en anglais, EPS en allemand pour la voie générale, et Management en anglais pour la voie technologique.

En résumé, la Section Euro c'est :

- Une formation valorisante
- Une mention européenne au Baccalauréat
- Une ouverture culturelle, des voyages, des rencontres



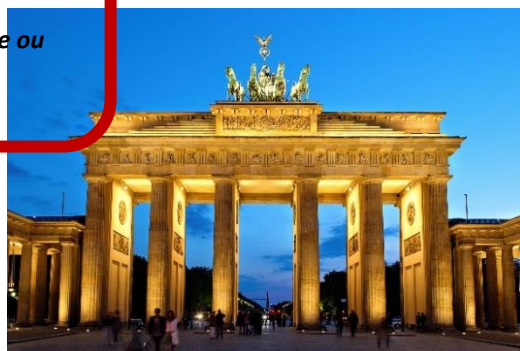
## SECTION EUROPEENNE ALLEMAND



### LES SECTIONS EUROPEENNES

#### Anglais ou Allemand

- 1H de LV supplémentaire
- 1H en DNL (Histoire-Géographie ou Mathématiques en anglais ; EPS en allemand)



# L'ENSEIGNEMENT SUPERIEUR

Deux sections de technicien supérieur permettent aux élèves de l'établissement ou de la région de préparer un **Brevet de Technicien Supérieur (BTS)**.

Formation générale, formation professionnelle et périodes de formation en entreprise permettent aux étudiants une insertion réussie ou une poursuite d'étude après les deux années de formation.

## BTS Support à l'Action Managériale (SAM)

### Recrutement :

Etre titulaire d'un baccalauréat général, d'un baccalauréat technologique de gestion ou ST2S ou d'un baccalauréat professionnel tertiaire.

### Objectif :

Etre apte à aider les dirigeants d'entreprise et les managers dans la prise de décision grâce à des compétences informatiques, juridiques, économiques, comptables, linguistiques et organisationnelles.

L'assistant de manager mobilise ses compétences pour accomplir deux types d'activités :

**Activités de soutien :** préparation, facilitation et accompagnement des missions du manager ;

**Activités déléguées spécifiques :** prise en charge de dossiers (ressources humaines, matérielles, gestion d'évènements,...).

L'assistant de manager exerce très souvent ses activités dans un contexte international. Ses fonctions exigent de fortes compétences comportementales et linguistiques.

### Après le BTS :

Les poursuites d'études se font souvent en licence pro spécialisée par exemple en marketing, droit, communication ou ressources humaines.

L'intégration professionnelle débute par des emplois de type assistant junior ou généraliste, et se développe vers l'assistantat de cadres supérieurs ou la spécialisation dans une fonction.

## BTS Services Informatiques aux Organisations (SIO)

### Recrutement:

Etre titulaire d'un baccalauréat technologique de gestion ou industriel, d'un baccalauréat général scientifique ou économique ou d'un baccalauréat professionnel lié à l'informatique.

### Objectif :

Etre apte à développer, administrer, créer des réseaux et des applications informatiques au sein des entreprises.

Au cours de ses 2 années de formation, l'étudiant aura ainsi le choix entre 2 spécialités :

**SLAM Solutions logicielles et applications métiers** (Développeur d'applications): son métier est de concevoir des programmes destinés à la gestion d'une organisation ;

**SISR Solutions d'infrastructures systèmes et réseaux** (Administrateur de réseaux): son métier est de mettre en place et de gérer des infrastructures réseau au sein d'une organisation.

### Après le BTS :

Les poursuites d'études se font souvent en licence pro, école spécialisée, ou école d'ingénieur

Le titulaire du BTS SIO travaille, soit en tant que collaborateur d'une organisation, soit en tant qu'intervenant d'une société d'ingénierie et de services informatiques, d'un éditeur de logiciels, d'une société de conseil en technologies.

Le titulaire du diplôme peut occuper des emplois variés et liés à l'option choisie, tels que : administrateur systèmes et réseaux, informaticien support et déploiement, développeur d'application, intégrateur.

Les candidats aux deux BTS doivent postuler obligatoirement sur la plateforme **PARCOURSUP**.

La capacité d'accueil en première année est de **24 places en BTS SAM et de 24 places en BTS SIO**.

# EDUCATION AU DEVELOPPEMENT DURABLE



Le Lycée Douanier Rousseau est engagé dans une démarche globale de développement durable.

## Pourquoi ?

Pour vivre mieux dans notre lycée, tous ensemble, et faire du quotidien un espace de réflexion sur la qualité de vie, l'environnement, le gaspillage et la consommation responsable.

## Comment ?

- Par l'élection d'éco-délégués, ambassadeurs de l'environnement et du développement durable auprès de leurs camarades de classe, réunis en un Comité de pilotage incluant professeurs et personnels du lycée, plusieurs fois par an.
- Par un travail en commissions :

### Bio-diversité

En devenant refuge LPO



### Consommation

En s'engageant dans la valorisation des bio-déchets



### Économie sociale et solidaire

En proposant des actions de solidarité



- En valorisant les actions des éco-délégués lors de « temps forts » : semaine du climat, semaine du développement durable, forums...



Fresque affichée au foyer des élèves, réalisée de manière collective lors de la semaine culturelle en 2017

# REUSSITE – INSERTION – SOLIDARITE – COOPERATION